



Nouvelles  
Activités  
Périscolaires



Guide pratique pour bâtir  
des activités de jardinage



 gnis

# Le jardinage avec les enfants : une activité idéale pour les TAP

*« Les collectivités peuvent proposer un large éventail d'activités visant à favoriser l'épanouissement des enfants, à développer la curiosité intellectuelle et à renforcer leur plaisir d'apprendre et d'être à l'école... » \**

L'activité de jardinage avec des enfants remplit les objectifs fixés par le Ministère de l'Éducation Nationale pour le choix des activités déployées dans le cadre des Nouvelles Activités Péri-scolaires.

Le jardinage est pour les enfants une formidable source de motivation et d'émulation pour participer à un projet collectif... et de gratification au moment des floraisons et des récoltes. La pratique du jardinage ouvre le champ à de multiples activités tout au long de l'année scolaire et permet aux enfants de découvrir les végétaux, la façon de les cultiver, leurs besoins, leur saisonnalité... Les travaux d'entretien sont l'occasion d'initier les enfants à des pratiques respectueuses de l'environnement.

Autant de découvertes et de nouvelles connaissances qui s'inscrivent dans le prolongement des programmes de l'école primaire, de sciences en particulier.

Dans sa première partie, ce guide est une aide concrète pour les porteurs d'un projet d'activités de jardinage dans le cadre des NAP. Les services municipaux concernés et les animateurs en charge des NAP y trouveront des conseils pratiques pour établir des choix et monter le dossier soit avec les écoles de la commune si elles disposent déjà d'un jardin d'école, soit avec la Mairie pour créer un jardin spécifiquement dédié aux TAP.

La seconde partie de ce guide propose une programmation d'activités de jardinage au fil des saisons, ainsi que douze fiches détaillant le déroulement des séances avec la mise en œuvre de semis et de plantations, d'activités liées au jardinage durable et à l'entretien des cultures.

Le jardinage est un projet très enrichissant qui séduira les enfants et leurs parents.



\* « Les nouveaux rythmes à l'école primaire » rédigé par le Ministère de l'éducation nationale et destiné aux maires ([www.education.gouv.fr](http://www.education.gouv.fr), rubrique rythmes scolaires)

# SOMMAIRE

<b>Les atouts du jardinage dans le cadre des NAP</b>	<b>Page 4</b>
<b>Formaliser le projet – Etablir des choix</b>	<b>Pages 5 à 7</b>
<b>Les intervenants potentiels et les ressources</b>	<b>Page 8</b>
<b>Le dossier de présentation (exemples de contenu)</b>	<b>Pages 9 et 10</b>
<b>La valorisation du jardin des TAP</b>	<b>Page 11</b>
<b>Quelques conseils et informations pratiques</b>	<b>Pages 12 et 13</b>
<b>La programmation des activités au fil des saisons</b>	<b>Pages 14 et 15</b>
<b>Déroulement des activités</b>	<b>Page 16</b>
<b>Automne (septembre à novembre)</b>	
• Préparation de l'espace de culture	<b>Page 16</b>
• Création d'un bac à compost	<b>Page 17</b>
• Plantation de bulbes	<b>Page 18</b>
• Plantation de fraisiers	<b>Page 19</b>
• Créer une rocaille	<b>Page 20</b>
• Plantation de vivaces	<b>Page 21</b>
• Une prairie fleurie pour les insectes pollinisateurs	<b>Page 22</b>
<b>Hiver (décembre à février)</b>	
• Le forçage des bulbes	<b>Page 23</b>
<b>Printemps (mars à juin)</b>	
• Semis et plantation d'un massif de fleurs	<b>Page 24</b>
• Semis et plantation de légumes	<b>Page 25</b>
• Eclaircissage après la germination des semis de légumes	<b>Page 26</b>
• Entretien des cultures et arrosage économe	<b>Page 27</b>



# LES ATOUTS DU JARDINAGE DANS LE CADRE DES NAP

## 1 - Le jardinage, une activité enrichissante pour les enfants

Le jardinage est une activité d'éveil et d'apprentissages dans de nombreux domaines, ceux du savoir et des connaissances, du savoir-faire et du savoir être. Proposée dans le cadre des NAP, cette activité s'inscrit dans le prolongement d'activités pédagogiques en sciences menées à l'école.

Au jardin, les enfants découvrent la nature, le rythme des saisons, les besoins des végétaux pour se développer et le rôle des animaux. Ils apprennent des techniques de jardinage respectueuses de l'environnement et multiplient les observations. Ils aiment réaliser des travaux concrets, mettre les mains dans la terre, semer, planter, arroser, suivre l'évolution des cultures, réfléchir à de nouveaux espaces de cultures... et leur plaisir est complet lorsque vient le temps des récoltes au potager ou de confection de bouquets fleuris qui seront fièrement rapportés à la maison !

Ce type de projet est extrêmement motivant pour les enfants, il favorise l'émulation collective, l'entraide et crée un esprit de groupe. Les activités nécessaires à la réalisation et à l'entretien d'un jardin valorisent chaque enfant et participent au développement et au renforcement de la confiance en soi.

## 2 - Le jardinage, une activité adaptée aux enfants dès la maternelle

Dès 4 ans, les enfants peuvent être mis au contact de la vie végétale par la pratique d'activités concrètes de jardinage. Le jardin est pour les plus petits un extraordinaire terrain de découverte du monde vivant, de développement des capacités motrices, d'enrichissement du langage et de l'expression et d'apprentissage des règles de réalisation d'un projet commun.

Au jardin, tous les ingrédients sont réunis pour séduire les petits. La plupart des activités se déroulent à l'extérieur, les enfants sont encouragés à mettre les mains dans la terre, ils sont autorisés à utiliser de vrais outils adaptés à leur taille, des tâches leur sont confiées, ils peuvent discuter avec les copains occupés à des travaux sur les parcelles voisines...

Pour réussir les activités de jardinage avec les plus petits, il convient de fractionner les tâches nécessaires au déroulement d'une activité, d'attribuer précisément l'une d'entre elles à chaque enfant et de montrer la façon de la réaliser. Les enfants réussiront facilement la tâche confiée en reproduisant le geste montré par l'animateur.

## 3 - Le jardinage, des activités pour les enfants tout au long de l'année

La création d'un jardin ou l'entretien d'un jardin déjà existant dédié aux enfants trouve tout son sens dans la pérennisation et le renouvellement des cultures. Un tel projet engage dans une gestion à moyen et long termes pour concrétiser les travaux des enfants et suivre le rythme naturel des saisons.

Les activités de jardinage sont nombreuses et se déclinent au fil des saisons et des besoins spécifiques des végétaux. Semis, plantations, création des plans de nouveaux espaces de cultures, entretien régulier du jardin rempliront facilement le calendrier du jardin des TAP.

# FORMALISER LE PROJET ETABLIR DES CHOIX

## 1 - Partenariat avec la ou les écoles qui disposent déjà d'un jardin

Le jardinage à l'école présente de multiples intérêts pédagogiques pour les enseignants. C'est un projet de classe ou d'école en lien direct avec la découverte du monde vivant et la biodiversité, l'expérimentation et le respect de la nature.

Les jardins de classe ou d'école sont très nombreux et s'il en existe dans la commune, un partenariat d'activités peut être proposé aux directeurs des écoles.

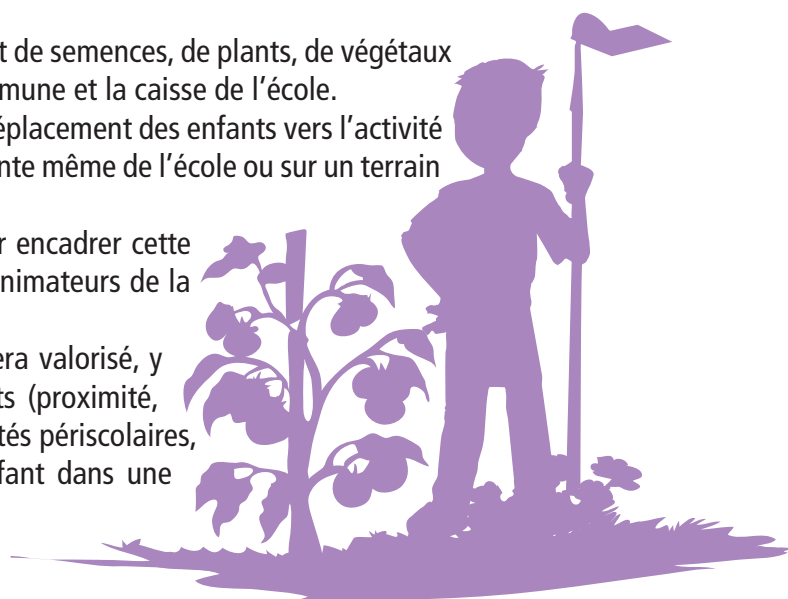
Le service municipal en charge des NAP et celui en charge des questions scolaires doivent être informés de la démarche de ce projet et avoir émis un avis positif (par écrit de préférence), ce qui facilitera les démarches auprès des directeurs d'écoles.

Après le premier contact avec les écoles, une réunion en mairie peut être organisée pour faciliter les échanges directs entre toutes les parties prenantes au projet.

La conclusion du partenariat d'activités de jardinage école/NAP devra être formalisée par les deux services.

### ■ a - Les avantages d'un partenariat

- La mise en œuvre du projet est simple et ne demande qu'une programmation d'activités en complément et dans le prolongement du projet pédagogique des enseignants de l'école.
- Les enseignants (et les enfants) trouveront dans ce partenariat une continuité du projet pédagogique et l'opportunité d'en développer la dimension, de diversifier les cultures, de créer des espaces spécifiques tels qu'une rocaille ou un bac à compost, de bénéficier d'un entretien plus régulier...
- Les moyens sont mutualisés puisque le jardin existe déjà et l'école dispose des outils nécessaires à la réalisation des activités de jardinage.
- Les frais de « fonctionnement » du jardin (achat de semences, de plants, de végétaux et de matériel divers) sont partagés par la commune et la caisse de l'école.
- La proximité facilite la gestion et le temps de déplacement des enfants vers l'activité car la plupart des jardins se situent dans l'enceinte même de l'école ou sur un terrain proche.
- Des enseignants peuvent être volontaires pour encadrer cette activité dans le cadre des TAP avec le ou les animateurs de la commune.
- Les parents, auprès desquels ce partenariat sera valorisé, y trouveront un grand intérêt pour leurs enfants (proximité, complémentarité activités pédagogiques/activités périscolaires, participation à une activité qui implique l'enfant dans une réalisation concrète et motivante...).



## ■ b - Quelques suggestions pour contacter et convaincre les écoles

- Préparer et rédiger un dossier de présentation du projet de jardinage dans le cadre des NAP (voir détails page 9).
- Contacter les directeurs d'écoles pour convenir d'un rendez-vous afin de présenter le projet à l'équipe enseignante en mettant en avant les avantages d'un tel partenariat et sa programmation possible tout au long de l'année scolaire.
- Proposer l'organisation d'une réunion en mairie avec les services concernés par le projet, finaliser le dossier de présentation du projet en tenant compte des remarques de l'équipe enseignante et du directeur de l'école.

## 2 - Création d'un espace de jardinage communal dédié aux TAP

Si aucune école de la commune ne développe de projet de jardinage, un dossier détaillé présentant le projet d'activités de jardinage dans le cadre des NAP doit être constitué pour être soumis à l'approbation du service municipal en charge des NAP. La rédaction de ce dossier permet de définir clairement le projet de création du jardin dédié aux TAP tant sur le plan pédagogique que technique et financier. C'est aussi un moyen d'établir les choix initiaux qui vont définir par conséquent les besoins.

### ■ a - L'emplacement du terrain

Ce point est à traiter en priorité.

Un terrain communal proche du bâtiment communal où se déroulent les activités proposées dans le cadre des TAP est la solution idéale. Le principal critère de choix réside dans la réduction des déplacements des enfants au minimum.

L'association locale de jardins familiaux ou collectifs peut être sollicitée ; elle possède peut-être déjà des parcelles pédagogiques et sera ravie d'en mettre une à disposition.

Les possibilités de fleurir certains espaces communaux sont à étudier avec les services municipaux concernés : un parc, des massifs dans un quartier, des pieds d'immeubles...

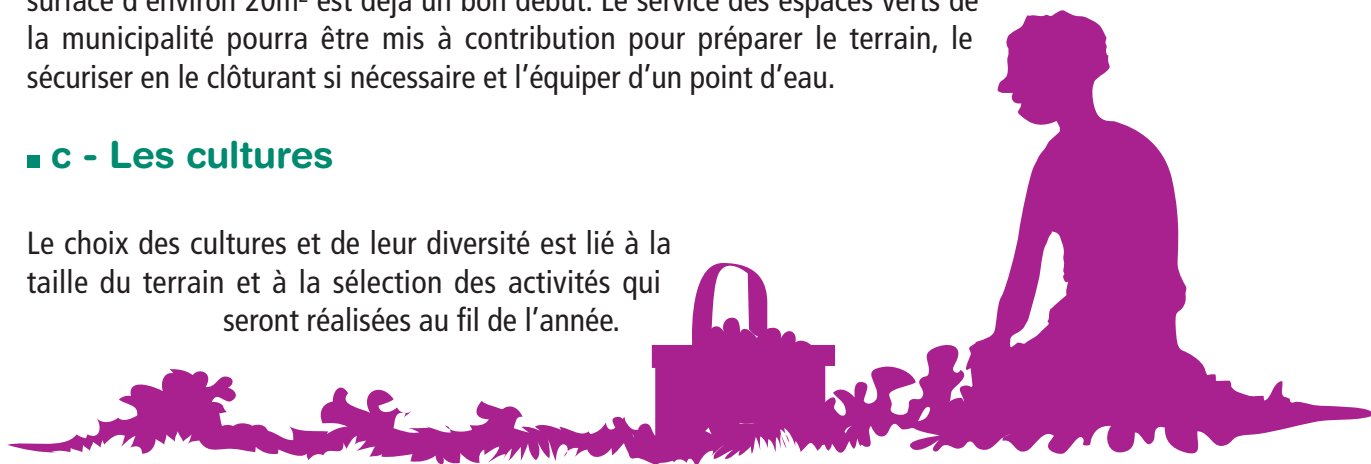
Le type de terre, l'exposition, la fréquence d'utilisation, la facilité d'accès en termes de sécurité pour les élèves sont également des critères à préciser.

### ■ b - La surface du terrain

La surface à cultiver dépend du nombre d'enfants qui pourra être accueilli pour l'activité de jardinage et donc du nombre d'animateurs envisagé pour encadrer cette activité. Pour un groupe d'une douzaine d'enfants, une surface d'environ 20m<sup>2</sup> est déjà un bon début. Le service des espaces verts de la municipalité pourra être mis à contribution pour préparer le terrain, le sécuriser en le clôturant si nécessaire et l'équiper d'un point d'eau.

### ■ c - Les cultures

Le choix des cultures et de leur diversité est lié à la taille du terrain et à la sélection des activités qui seront réalisées au fil de l'année.



## ■ d - Le matériel

Pour les enfants, les outils sont un des principaux attraits du jardinage car ils leur permettent de s'exprimer avec la terre et de participer totalement aux activités en ratissant, semant, plantant, binant, désherbant, arrosant...

Pour réaliser la plupart des travaux et faire participer tous les enfants, il est nécessaire de posséder plusieurs exemplaires des outils suivants : bêche, fourche-bêche, binette, râteau, griffe à dents, sécateur, arrosoir de petite capacité avec sa pomme, plantoir à bulbe et transplantoir.

Les autres matériels nécessaires : un tuyau d'arrosage avec un enrouleur, une ou deux brouettes, des tuteurs, de la ficelle et des liens en raphia, des planches en bois qui seront utiles pour tasser la terre et accéder facilement aux cultures.

Pour faciliter la mise en œuvre des activités puis le rangement sans perte de temps, un abri de jardin est la solution idéale, même s'il représente un investissement conséquent.

Il existe chez les distributeurs spécialisés des gammes d'outils adaptées aux enfants, de petite taille, faciles à utiliser et robustes. Cependant, les enfants veulent très vite utiliser les outils des grands et il faut en prévoir pour les animateurs.

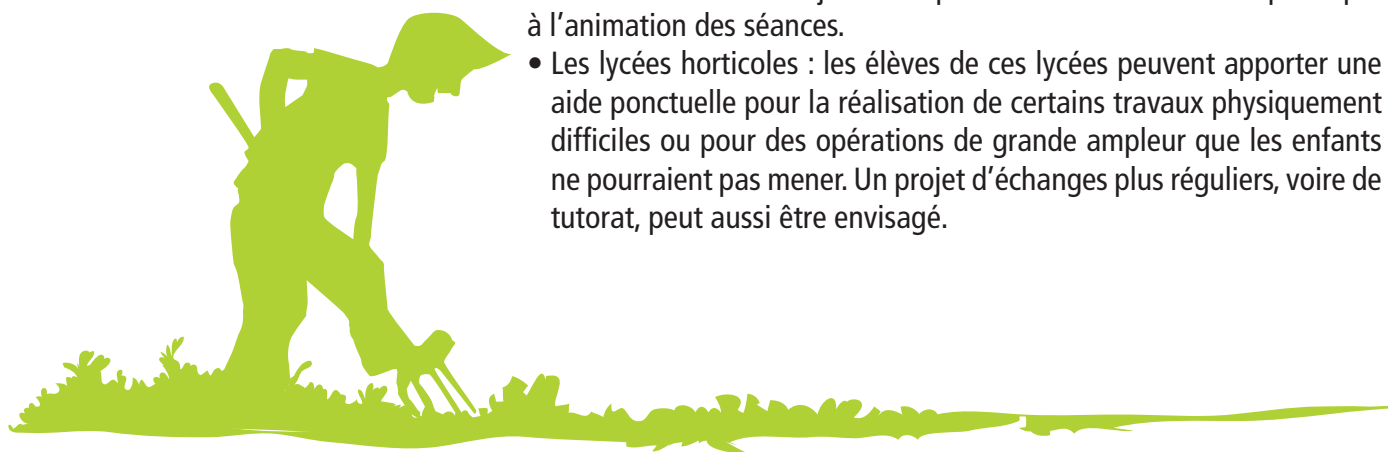
Pour établir le budget nécessaire, une liste détaillée pourra être devisée par des distributeurs spécialistes ou faire l'objet de recherches de tarifs sur des catalogues ou sur Internet.

## ■ e - Des partenaires potentiels pour la mise en place des activités

Le nombre de personnels d'encadrement des activités de jardinage dépendra du nombre d'enfants pouvant être accueilli, lui-même dépendant de la taille du terrain de culture.

Pour seconder le ou les animateurs de la commune lors des activités ou pour participer au projet (sous forme de dons), différentes personnes peuvent être sollicitées.

- Les services techniques pour la préparation et l'aménagement du terrain, l'entretien à certaines périodes, la fourniture de végétaux et de matériel...
- Les parents d'élèves : récupération de matériel, dons de graines, de plants, participation aux séances d'entretien du jardin, contacts pour les financements...
- Les retraités de la commune : contacter les associations du 3ème âge de la commune pour faire savoir que le jardin des TAP cherche des « bonnes volontés » pour aider les enfants.
- Les jardinerie, les horticulteurs et les pépiniéristes locaux : ils soutiennent très souvent ces activités pour la fourniture de petit matériel, de graines, de plants, de végétaux... et pour de précieux conseils de culture.
  - Les associations locales de jardiniers pour donner des conseils et participer à l'animation des séances.
  - Les lycées horticoles : les élèves de ces lycées peuvent apporter une aide ponctuelle pour la réalisation de certains travaux physiquement difficiles ou pour des opérations de grande ampleur que les enfants ne pourraient pas mener. Un projet d'échanges plus réguliers, voire de tutorat, peut aussi être envisagé.



# LES INTERVENANTS POTENTIELS

Les règles d'encadrement et de qualification des animateurs et des intervenants sont détaillées dans le guide pratique « Les nouveaux rythmes à l'école primaire » rédigé par le Ministère de l'Education Nationale et destiné aux maires : [www.education.gouv.fr](http://www.education.gouv.fr), [rubrique rythmes scolaires](#)

En complément de leurs ressources internes, les communes peuvent faire appel à une grande diversité d'intervenants pour organiser et mettre en œuvre un projet de jardinage dans le cadre des NAP :

- **les associations et mouvements d'éducation populaire** partenaires de l'Education nationale qui participent habituellement à la vie des écoles pendant ou en dehors du temps scolaire : <http://eduscol.education.fr/cid59677/partenariatavec-les-grandesassociationscomplementaires-del-ecole.html>
- **les associations de jardinage** : jardins familiaux, sociétés d'horticulture, associations de jardiniers : [www.jardins-familiaux.asso.fr](http://www.jardins-familiaux.asso.fr), [www.jardinot.fr](http://www.jardinot.fr), [www.snhf.org](http://www.snhf.org),
- **les associations qui développent des projets d'Education au Développement Durable** à destination des jeunes,
- **des enseignants volontaires** qui seront alors rémunérés et assurés pour cette activité par la collectivité, qui devient, pendant ces heures-là, leur employeur,
- **des associations de parents d'élèves volontaires**,
- **des jeunes recrutés par la commune dans le cadre des emplois d'avenir...**

Quels que soient les choix retenus, la stabilité tout au long de l'année scolaire des animateurs et intervenants en charge des activités de jardinage avec les enfants sera un atout pour la réussite du jardin des TAP.

## DES RESSOURCES

Les professionnels du jardinage et de l'horticulture mettent à la disposition de tous ceux qui souhaitent développer des activités de jardinage avec des enfants, animateurs et enseignants notamment, un ensemble de ressources pratiques et pédagogiques.

**Le site [www.jardinons-alecole.org](http://www.jardinons-alecole.org)** est une mine d'informations et de conseils pratiques pour démarrer et animer des activités de jardinage avec les enfants tout au long de l'année scolaire.

Les animateurs y trouveront également une documentation variée et adaptée :

- **les guides pratiques** recensent des fleurs et des légumes faciles à cultiver, présentent les techniques de semis et de plantations adaptées à chaque type de culture, signalent des méthodes et des aménagements pour pratiquer un jardinage durable, livrent des conseils pour l'entretien des plantations avec des calendriers de culture,
- **les Jardi-posters**, largement illustrés, synthétisent de nombreuses techniques de jardinage respectueuses de l'environnement et structurent les connaissances des enfants dans le domaine des plantes.

Ces supports sont également disponibles sur demande au :

GNIS – Jardinons à l'école - Rue Georges Morel - C.P 30054 - 49071 BEAUCOUZÉ CEDEX



# LE DOSSIER DE PRESENTATION

(exemples de contenu)

## 1 - Dossier de partenariat avec une ou plusieurs écoles de la commune, dans le cadre des NAP

### ■ a - Présentation du projet

- Objectifs et intérêt des activités de jardinage pour les enfants, y compris les plus petits.
- Diversité et multiplicité des activités tout au long de l'année.
- Atouts d'un partenariat avec une ou plusieurs écoles de la commune.
- Etat des contacts avec la ou les écoles, courriers d'intérêt ou d'acceptation de la part des directeurs d'écoles.
- Présentation du jardin d'école (des jardins d'écoles) pressenti et du matériel disponible sur place.

### ■ b - Horaires hebdomadaires et nombre d'enfants

- L'horaire hebdomadaire est lié au choix de la municipalité.
- Le nombre d'enfants pouvant être accueilli pour l'activité de jardinage dans le cadre des TAP dépend de la surface du (ou des) jardin(s) d'école(s) et du nombre de personnels d'encadrement.
- Des séances de 45 min au minimum sont néanmoins recommandées afin que les enfants disposent du temps nécessaire pour réaliser les activités.

### ■ c - Participation de la commune aux frais de fonctionnement du jardin d'école

- Lister les besoins supplémentaires en matériel et végétaux (outils, graines, bulbes et plants) nécessaires pour des cultures régulières et diversifiées ou pour la mise en œuvre d'activités nouvelles (création d'une rocaille, d'un bac à compost, d'un jardin d'aromatiques...).
- Proposer des équipements manquants dans le (les) jardin(s) pressenti(s) : abri de jardin, récupérateur d'eau, point d'eau extérieur...

## 2 - Dossier pour la création d'un espace de jardinage communal dédié aux TAP

### ■ a - Présentation du projet

- Décrire le projet de création d'un jardin des TAP en mettant en avant les atouts et l'intérêt des activités de jardinage pour les enfants.
- Montrer que le jardinage est un projet pérenne qui se programme et se développe dans le temps, ce qui permet de proposer cette activité dans les TAP tout au long de l'année scolaire.



## ■ b - Le terrain et son aménagement

Exposer précisément les besoins et les impératifs de sécurité :

- Surface et type de cultures envisagés.
- Travaux pour sécuriser le terrain : clôture, muret, portail ou grille avec clés...
- Travaux préparatoires : ce terrain doit être prêt à la culture, être dés herbé, dégagé de tout encombrement ou déchets, avec une terre préparée.
- Aménagements de fonctionnement : un point d'eau, un abri de jardin, un récupérateur d'eau.

## ■ c - La programmation des activités tout au long de l'année

Etablir la liste des activités mois par mois en indiquant le nombre de séances nécessaire à l'aboutissement de chaque activité. Ce nombre variera en fonction de la surface à cultiver. Par exemple, la création d'un potager demande de nombreuses séances pour choisir les espèces, pour préparer le terrain, pour réaliser les semis et/ou plantations des légumes retenus, pour éclaircir les jeunes pousses, pour l'entretien et pour les récoltes.

## ■ d - Le matériel nécessaire : outils et végétaux

- Les outils et les quantités nécessaires aux travaux des enfants.
- Les outils et les quantités nécessaires pour les animateurs.
- Les équipements nécessaires à l'entretien du terrain : tuyau d'arrosage, enrouleur, cuve pour récupérer l'eau de pluie, abri de jardin...
- Les graines, plants et végétaux et les quantités nécessaires au démarrage du projet.
- Les jardinières et pots si vous n'avez pas de terrain : tailles et quantités.

## ■ e - Le budget

Pour le Service municipal en charge des NAP, il faut évaluer clairement les besoins du projet de jardin des TAP, qu'ils soient financiers, en nature ou en temps.

- Lister tous les besoins : terrain, aménagements et installations nécessaires pour le terrain, matériel, plants, graines, végétaux, ...
- Indiquer les coûts ou d'autres solutions non financières possibles en face des postes qui peuvent être évalués.
- Intégrer en fin de budget un poste « frais de fonctionnement » (reproduction du Journal du jardin des TAP par exemple...) et un poste « Valorisation du projet » (frais d'invitation des parents et des partenaires à la fête de fin d'année du jardin, de papeterie pour la création du Journal du jardin des TAP, pour une exposition de fin d'année, frais de tirages photos...).



# LA VALORISATION DU JARDIN DES TAP

## Information dans les médias municipaux

Si la commune dispose d'un « journal municipal » et/ou d'un site Internet, des photos et de courts textes présentant les travaux et les réalisations des élèves au fil des saisons, les floraisons, les productions de légumes... peuvent être régulièrement envoyés au responsable de ces supports.

## Création d'un « Journal du jardin des TAP »

Cette réalisation peut faire l'objet d'activités lors des journées pluvieuses ou très froides.

- Prendre régulièrement des photos des activités des enfants, de l'évolution des cultures et quelques photos de groupe.
- Séance collective de créativité et d'expression autour de la recherche du titre de ce journal.
- Séance(s) en petits groupes de rédaction de courts textes, de commentaires des photos sélectionnées et de dessins pour les plus petits.
- Séance de maquette du journal : sur une feuille de format A3 pliée en deux (soit un journal 4 pages), écriture du titre, collage des photos et des dessins, recopie des textes de commentaires préparés.
- Faire des photocopies du journal à la mairie, les mettre à disposition des habitants dans la mairie, à la Poste et chez les commerçants.
- Remettre un exemplaire à chaque enfant.

## Organisation de la fête du jardin des TAP

En fin d'année, deux séances d'activités pourront être consacrées à l'organisation de cette fête.

1<sup>ère</sup> séance : 2 à 3 semaines avant la date retenue

- Réaliser une invitation avec les enfants (photos, dessins) indiquant le jour et l'heure de la fête.
- Lister les personnes à inviter : les parents des enfants, le maire et les adjoints en charge des services municipaux concernés et toutes les personnes qui auront apporté une aide au jardin des TAP durant l'année écoulée.
- Solliciter la mairie pour produire les photocopies.

2<sup>ème</sup> séance : la veille de la fête

- Préparer des petits bouquets de fleurs coupées et récolter des légumes au potager pour les offrir aux invités.



# QUELQUES CONSEILS ET INFORMATIONS PRATIQUES

## 1 - Comment programmer les séances d'activités du jardin des TAP ?

Les animateurs du projet de jardinage sont les garants de la pérennité des cultures. Les groupes d'enfants se succéderont pour prendre en charge les travaux du jardin des TAP. Certains enfants y participeront durant une semaine puis n'y reviendront éventuellement que quelques semaines ou mois plus tard, d'autres viendront prendre le relais pour une ou plusieurs séances.

Les activités de jardinage s'organisent au fil des saisons pour respecter les cycles naturels des végétaux. Les activités proposées dans ce guide suivent ce principe et sont basées sur des séances de 45 min. Elles peuvent être facilement adaptées en fonction de l'organisation horaire retenue par la municipalité et de l'âge des enfants.

Par exemple, l'activité de semis ou plantation au potager peut se dérouler sur 1 heure ou plus en multipliant le nombre d'espèces.

La durée de l'activité dépend également de l'âge des enfants y participant : si le groupe ne se compose que d'enfants de maternelle, l'activité proposée devra être fractionnée et faire l'objet de deux séances au lieu d'une seule par exemple.

Les travaux d'entretien des cultures nécessitent des séances régulières ; une par semaine (notamment en automne et au printemps) permet de maintenir le jardin en bon état et favorise la réussite des semis et plantations.

La programmation des activités permet de prévoir les achats de graines, de plants ou de matériel spécifique à une activité.

## 2 - Les cultures faciles à réussir avec les enfants

### ■ a - Les légumes

Pour un premier potager au jardin des TAP, choisir des légumes qui se développent rapidement et poussent facilement : carotte, radis, haricot, mâche, laitue, pois, épinard...

### ■ b - Les fleurs et plantes qui protègent le potager

Certaines plantes à fleurs ont une action bénéfique contre les maladies et les parasites des plantes potagères. Cette technique de protection naturelle est très simple à mettre en œuvre en créant des bordures fleuries autour du potager ou des allées de fleurs entre les espèces potagères.

- Le souci repousse de nombreux insectes (pucerons, altises...), ennemis des légumes ; il protège comme l'œillet d'Inde les légumes des vers microscopiques de sol (les nématodes).
- Les œillets d'Inde dégagent un parfum qui repousse certains insectes (pucerons, aleurodes...). Ils auraient un rôle pour freiner la propagation du mildiou de la tomate.
- La bourrache éloigne des nombreux parasites comme la piéride du chou (papillon dont la chenille se régale de feuilles).
- Des belles de jour serviront de base aérienne pour les syrphes qui se régalent de pucerons.

Des plantes aromatiques, comme le thym serpolet ou le basilic, intercalées entre les rangs de légumes, éloigneront également certains parasites avec le parfum qu'elles dégagent.

## ■ c - Les plantes aromatiques et condimentaires

Les plantes aromatiques et condimentaires sont faciles à cultiver et tous les sens des enfants sont en éveil : la vue avec la diversité des feuillages et de leurs couleurs, le toucher avec des feuilles rugueuses ou duveteuses, l'odorat en froissant quelques brins de ciboulette ou une feuille de menthe, et bien sûr le goût.

La culture de plantes aromatiques permet également d'observer de nombreux insectes pollinisateurs et de bénéficier d'un jardin riche en couleurs et en parfums. Les récoltes seront source de nombreuses activités autour des odeurs et des saveurs : jeux de Kim, tisanes, boissons fraîches, atelier cuisine...



## ■ d - Les bulbes à fleurs

Les bulbes à fleurs plaisent aux enfants car ils sont faciles à cultiver, même par les plus petits, leur développement est rapide et spectaculaire et ils produisent de belles fleurs. Les plantes bulbeuses seront les premières à fleurir le jardin quelques semaines avant l'arrivée du printemps et un choix judicieux des espèces permettra un fleurissement jusqu'en juin.

## ■ e - Les fleurs annuelles

Le grand intérêt des fleurs annuelles pour les enfants est de créer de nouveaux espaces fleuris chaque année. Agencement des variétés, harmonie des couleurs, hauteur des plantes, diversité des formes du massif sont autant de variables sur lesquelles ils réfléchiront pour composer des aménagements fleuris originaux et différents d'une année à l'autre.

## ■ f - Les fleurs vivaces

Les plantes vivaces sont mises en place une fois pour toutes. Elles passeront les saisons difficiles et renaîtront au printemps suivant. Leur implantation dans le jardin est l'occasion pour les enfants de devenir paysagistes afin de mettre en scène les floraisons. Ils réalisent des plans, définissent l'emplacement des rocailles, massifs ou bordures, choisissent les plantes selon l'exposition, les agencent harmonieusement entre elles en tenant compte des hauteurs et des couleurs.

En été, les vivaces fabriquent des réserves leur permettant de passer la mauvaise saison au ralenti sous forme de racines ou de feuilles vertes résistantes au froid.

## 3 - L'entretien des cultures

Un jardin demande un entretien régulier que les enfants sont ravis de prendre en charge. Le binage et le désherbage des massifs, des bordures ou des rangs de légumes sont des tâches indispensables pour un bon développement des fleurs, des légumes et des plantes aromatiques.

L'arrosage en fin de séance est une activité très appréciée des enfants. Il se pratique en respectant quelques règles simples pour économiser l'eau et selon les besoins des plantes.

## 4 - Le compost : un engrais naturel

L'installation d'un bac à compost dans un coin du jardin (à l'ombre et à l'abri de la pluie) permet de recycler la plupart des déchets de jardinage et de produire un engrais naturel de bonne qualité. Des déchets de cuisine pourront être ajoutés.

Les enfants devront patienter 5 à 6 mois pour obtenir un compost mûr et l'utiliser pour enrichir la terre des espaces de culture.

# LA PROGRAMMATION DES ACTIVITES AU FIL DES SAISONS

Les activités de jardinage s'organisent au fil des saisons pour respecter les cycles naturels des végétaux. Les activités proposées dans ce guide suivent ce principe et sont basées sur des séances de 45 min. Elles peuvent être facilement adaptées en fonction de l'organisation horaire retenue par la municipalité et de l'âge des enfants.

Le déroulement de la majorité des activités indiquées sur ces deux pages est détaillé dans la seconde partie de ce guide.

## AUTOMNE

### Préparation de l'espace de culture

- Saison : automne (septembre et octobre)
- Durée : 1 à 2 séance(s) de 45 min suivant la surface du jardin
- Activités :
  - Ameubler la terre
  - Oter les cailloux et les mauvaises herbes

### Création d'un bac à compost

- Saison : automne (dès septembre)
- Durée : 1 séance de 45 min
- Activités :
  - Création du bac à compost dans un coin du jardin
  - Découverte du principe du compostage et de son utilité pour fertiliser les espaces de culture

### Plantation de fraisiers

- Saison : automne (septembre, mi-octobre)
- Durée : 2 séances de 45 min
- Activités :
  - Préparation du terrain, réalisation des buttes
  - Plantations et paillage

### Plantation de bulbes

- Saison : automne (octobre, novembre)
- Durée : 2 séances de 45 min
- Activités :
  - Plantations et arrosage

### Créer une rocaille

- Saison : automne (octobre, mi-novembre)
- Durée : 3 à 4 séances de 45 min
- Activités :
  - Mise en place de la rocaille
  - Semis et plantations des végétaux

### Le forçage des bulbes

- Saison : automne pour des floraisons avant Noël
- Durée : 2 séances de 45 min
- Activités :
  - Décoration des récipients
  - Plantations pour des cultures en carafe ou à la chinoise

### Plantation de vivace

- Saison : automne (octobre, mi-novembre)
- Durée : 2 séances de 45 min
- Activités :
  - Plantations et arrosage

### Une prairie fleurie pour les insectes pollinisateurs

- Saison : automne (septembre, octobre)
- Durée : 2 séances de 45 min
- Activités :
  - Préparation du terrain
  - Semis de graines à la volée



# AUTOMNE - HIVER

## Les apprentis paysagistes

- Saison : automne pour la rocaille et hiver (décembre, janvier, février) pour un massif fleuri
- Durée : 2 à 3 séances de 45 min par plan (selon âge et complexité du plan)
- Activités :
  - Dessin du plan d'une rocaille
  - Dessin du plan d'un massif de fleurs

## Le bouturage

- Saison : hiver (décembre, janvier)
- Durée : 1 ou 2 séance(s) de 45 min
- Activités :
  - Décoration de pots
  - Réalisation de boutures

## La fabrication d'un hôtel à insectes

- Saison : automne et début d'hiver
- Durée : 2 séances de 45 min
- Activités :
  - Dessin de l'hôtel
  - Fabrication de l'hôtel et mise en place au jardin

# PRINTEMPS

## Semis et plantation d'un massif de fleurs

- Saison : printemps (mars, avril, mai)
- Durée : Plusieurs séances de 45 min
- Activités :
  - Préparation du terrain
  - Semis et plantations
  - Arrosage

## Semis et plantation de légumes

- Saison : printemps (mars, avril, mai, juin)
- Durée : Plusieurs séances de 45 min
- Activités :
  - Préparation du terrain
  - Semis en ligne, en poquets
  - Plantations

## Eclaircissage après la germination des semis de légumes

- Saison : printemps (mars, avril, mai, juin), 2 à 3 semaines après les semis
- Durée : 1 à 2 séances de 45 min
- Activité :
  - Eclaircissage

## Création d'un jardin aromatique

- Saison : printemps (mars, avril, mai)
- Durée : Plusieurs séances de 45 min
- Activités :
  - Préparation du terrain
  - Semis et plantations

## Entretien des cultures et arrosage économe

- Saison : tout au long de l'année scolaire
- Durée : séance(s) de 45 minutes
- Activités :
  - Désherbage et binage
  - Paillage et arrosage



# Préparation de l'espace de culture

- **Saison** : automne (septembre et octobre)
- **Durée** : séance(s) de 45 min dont le nombre dépend de la surface du jardin
- **Matériel** :
  - un paper-board, des feutres de couleurs
  - cordeau, piquets, maillet, pelles, râteaux
  - brouettes et matériaux de récupération pour délimiter des espaces de cultures thématiques : pierres rondes et plates, dalles, planches et planchettes de bois, gravier de jardin, pavés auto-bloquants...
  - fourches-bêches, grelinettes
  - terreau, tourbe, engrais « de fond » ou compost

### Déroulement de la séance « croquis du jardin »

- Présenter l'espace de culture aux enfants et proposer de réfléchir à son organisation : que va-t-on cultiver ?
- Reproduire la surface du jardin sur le paper-board, y positionner le point d'eau et l'abri de jardin, puis dessiner les différents espaces des futures cultures : le potager, le coin des fraisiers, le jardin aromatique, les massifs de fleurs (bulbes à fleurs, annuelles, vivaces), la rocaille, le bac à compost...
- Tracer les allées de circulation.

### Déroulement de la séance « délimitation des espaces de culture »

- Délimiter les espaces de cultures à l'aide d'un cordeau : planter un piquet, fixer la corde, dérouler le cordeau jusqu'au piquet suivant, etc...
- Placer de grosses pierres ou des planchettes de bois le long des cordes.
- Ôter un peu de terre avec les pelles et aplanir le sol avec les râteaux dans les espaces restant libres qui vont devenir les allées de circulation.
- Créer les allées de circulation en disposant par exemple du gravier de jardin, des dalles plates, des pavés auto-bloquants...

### Déroulement des autres séances « préparation du sol »

Organisation en deux groupes (inverser les rôles à mi-temps de l'activité) :

- Le groupe « terre » : sur toutes les surfaces, ameubler la terre, sans la retourner profondément, avec une fourche-bêche ou une « grelinette ».
- Le groupe « cailloux et mauvaises herbes » : ôter les cailloux et les mauvaises herbes, émietter les mottes.

### Fertiliser la terre avant chaque nouvelle plantation

Aux périodes de semis ou de plantations, consacrer une séance d'activité à la préparation de l'espace de culture.

Enrichir la terre avec un mélange de tourbe et de terreau et ajouter un engrais dit « de fond » comme le compost.

Griffer ce mélange, ratisser et affiner avec un râteau.



# Création d'un bac à compost

- **Saison** : automne (dès septembre)
- **Durée** : 1 séance de 45 min
- **Matériel** :
  - 4 piquets en bois de 1,2 m de hauteur, 3,5 m de grillage
  - 1 planche en bois de 1 m x 1 m
  - du fil de fer et 1 pince coupante, 1 décamètre, 1 maillet
  - des déchets biodégradables : épluchures de fruits et de légumes, marc de café, thé, tisane, tontes de pelouses, paille, feuilles mortes, cendres de bois, sciure, copeaux...
  - des fourches-bêches



## Préparation de la séance

- Quelques jours avant la séance, demander aux enfants d'apporter des déchets de repas ou de jardin pour le jour de l'activité.

## Déroulement de la séance

- Choisir un endroit plat, dans une zone reculée du jardin. Prévoir au minimum une surface de 2 m<sup>2</sup>, davantage si le jardin est grand.
- Construire le bac à compost :
  - délimiter la surface du bac à compost (3 côtés de 1 m) avec le décamètre ; poser des pierres pour marquer les coins
  - planter les 4 piquets en bois aux 4 coins à l'aide du maillet
  - dérouler le grillage autour des 4 piquets en laissant un côté ouvert
  - fixer le grillage sur les piquets à l'aide du fil de fer et de la pince coupante

Le bac à compost est prêt, la planche en bois fait office de fermeture sur le côté ouvert.

- Introduire tous les déchets apportés dans le bac à compost, directement sur le sol, en vérifiant qu'ils sont tous biodégradables et de petite taille (couper en morceaux les déchets trop gros), des déchets verts qui pourrissent vite et des déchets secs qui fourniront des fibres structurant le compost.
- Etaler et mélanger les déchets avec les fourches-bêches.

## Entretien et évolution du tas de compost

- Laisser évoluer le tas en le remplissant régulièrement par le haut.
- Arroser souvent n'est pas nécessaire ; si le compost sèche, c'est qu'il n'est pas assez riche en déchets verts.
- Aérer et brasser régulièrement le tas de compost pour fournir en oxygène les micro-organismes responsables du compostage et ajouter régulièrement du carton, des sacs en papier, des boîtes à œufs déchirées en petits morceaux...

## Utilisation du compost obtenu

Environ 4 à 5 mois sont nécessaires pour récupérer, à la base du tas, un compost mûr et utilisable au jardin (petites particules noires et aérées, présence de nombreux petits vers rouges, bonne odeur de terre de forêt). Prélever la quantité nécessaire en continuant à charger le tas par le haut.

## Comment traiter les cas de dysfonctionnement ?

- Le tas est très humide et sent mauvais : ajouter des déchets secs.
- Le tas est trop sec : ajouter des déchets verts.

# Plantation de bulbes

- **Saison** : automne (octobre, novembre)
- **Durée** : séance(s) de 45 min
- **Matériel** :
  - plantoirs à bulbes
  - bulbes à fleurs : panacher les espèces et les couleurs pour de belles floraisons de mars à juin (voir encadré)
  - des étiquettes de jardinage, un feutre peinture
- **Organisation** : faire des binômes (1 enfant qui creuse le trou, 1 enfant qui dépose le bulbe, le rebouche et tasse) dont les rôles seront inversés à mi-temps de la séance.

## Préparation du sol :

1 semaine avant les plantations (voir fiche dédiée page 16)

## Déroulement de la séance

- Creuser des trous aux emplacements prévus avec un plantoir à bulbes, en respectant les profondeurs indiquées sur les sachets.

**NB** : Ne pas trop espacer les trous pour obtenir un effet massif lors de la floraison.

- Déposer les bulbes dans ces trous, pointe vers le haut.

- Recouvrir et tasser la terre sur chaque trou.

- Repérer les plantations avec des étiquettes (nombres de bulbes, espèces...) car il faudra plusieurs mois avant que les premières pousses apparaissent.

- Arroser en fin de plantations, puis régulièrement pour assurer leur enracinement et leur développement.

## Des floraisons de la fin de l'hiver aux vacances d'été

**Des fleurs pour la fin de l'hiver (février – mars)**

Perce-neige - Crocus - Narcisse et Jonquille (variétés précoces)

**Des fleurs pour l'arrivée du printemps (mars - avril)**

Anémone blanda - Muscari - Narcisse et Jonquille - Jacinthe - Tulipe

Très nombreuses variétés pour les 4 dernières...

**Des fleurs de printemps (mai – juin)**

Ail des fleuristes - Anémone - Certaines variétés de Tulipes

## Que faire après la floraison ?

Pour de belles floraisons les années suivantes et pour que les bulbes reconstituent leurs réserves, couper les fleurs dès qu'elles sont fanées mais laisser le feuillage jaunir complètement avant de le couper. Cette période permet à la plante de reconstituer ses réserves.

Déterrer les bulbes avec une fourche-bêche, conserver les plus gros en ôtant les petits bulbes accolés et en coupant les feuilles au ras du bulbe.

Conserver les bulbes dans une caissette entreposée au sec, sans oublier de les étiqueter afin de les replanter à l'automne suivant.

# Plantation de fraisiers

- **Saison** : automne (septembre, mi-octobre)
- **Durée** : 2 séances de 45 min
- **Matériel** :
  - des plants de fraisiers (nombre en fonction de la surface disponible, prévoir 30 cm entre chaque plant)
  - des fourches-bêches, des serfouettes, des transplantoirs
  - arrosoirs
  - de la paille

## Déroulement de la 1<sup>ère</sup> séance : préparation du sol et des buttes

- Retourner avec les fourches-bêches la terre de l'espace dédié aux fraisiers, ôter les mauvaises herbes et les cailloux.
- Enrichir la terre avec du compost ou du terreau de jardinerie.
- Tracer des sillons avec les serfouettes tous les 40 cm.
- Ramener la terre entre chaque sillon et la tasser pour former des buttes d'une hauteur d'environ 15 cm.

## Déroulement de la 2<sup>ème</sup> séance : repiquage des plants et paillage

- Creuser des trous sur les buttes avec les transplantoirs, en les espaçant de 30 cm.
- Dépoter les plants de fraisiers, les déposer dans les trous.
- Ramener la terre sur chaque trou, tasser au pied de chaque plant et former une petite cuvette.
- Arroser une première fois dans la cuvette au pied de chaque plant.
- Pailler les buttes, y compris les cuvettes, sur environ 2 à 3 cm d'épaisseur.
- Arroser une deuxième fois dans la cuvette au pied de chaque plant, sur le paillage.

**NB** : ne pas oublier de retirer le paillage au printemps lorsque le sol se réchauffe.



# Créer une rocaille

- **Saison** : automne (octobre, mi-novembre)
- **Durée** : 4 séances de 45 min
- **Matériel** à faire livrer par le service municipal des espaces verts : de la terre, du gravier, du sable et des grosses pierres (ou parpaings). Demander à ce que ces matériaux soient déposés juste à côté de l'emplacement prévu pour la rocaille afin d'éviter de les porter et de les déplacer.
- **Matériel** :
  - pelles, griffes à dents, plantoirs, arrosoirs
  - plants des espèces retenues

Le principe de la rocaille est d'aménager un espace de culture à plusieurs étages de terre délimités par de grosses pierres apparentes, en procédant par couches successives. La rocaille peut être adossée à un mur ou dans un angle ou montée en forme ronde sur n'importe quel espace du jardin.

## Choisir des plantes adaptées à ce type de culture :

- les vivaces, notamment les vivaces basses et tapissantes (voir page 21),
- les bulbes à floraison printanière (voir page 18) à planter groupés et à répartir avec les vivaces basses,
- ajouter quelques plantes à floraison automnale.

## Déroulement des séances

### Mise en place de la rocaille

- Délimiter l'emplacement de la rocaille en installant de grosses pierres ou des parpaings.
- Tapisser le fond avec une couche de graviers et de sable, étaler pour obtenir une surface plane.
- Avec les pelles, déposer de la terre en quantité suffisante pour former un gros et haut monticule.
- Avec des griffes à dents ou des plantoirs, façonner la terre sur plusieurs niveaux, chaque niveau supérieur étant plus étroit que le niveau inférieur.
- Border les différents niveaux avec de grosses pierres.
- Arroser et laisser l'ensemble se tasser quelques jours avant d'entamer les plantations.

### Mise en place des végétaux

- Déposer les plants dans leurs godets selon le plan réalisé avec les enfants pour avoir une idée de l'allure générale de la rocaille.
  - Faire des trous avec les plantoirs un peu plus larges que les godets, dépoter délicatement les plantes et les déposer dans les trous.
  - Tasser la terre autour des pieds et arroser l'ensemble.



# Plantation de vivaces

- **Saison** : automne (octobre, mi-novembre)
- **Durée** : séance(s) de 45 min dont le nombre dépend de la surface à planter
- **Matériel** :
  - plantoirs
  - plants des espèces sélectionnées
  - arrosoirs

## Déroulement de l'activité

- Placer les plants dans leurs godets sur l'espace de culture pour réaliser une composition qui mette en valeur les espèces selon leurs tailles (voir l'encadré).
- Préparer des trous légèrement supérieurs à la taille des godets, en les espaçant de 25 cm environ pour les plantes basses et de 35 cm environ pour les plantes hautes.
- Sortir délicatement les plants de leurs godets sans casser la motte autour des racines et les placer dans les trous.
- Tasser la terre autour de la motte et arroser copieusement pour assurer une bonne reprise.

## Comment mettre les plantes en valeur ?

### Les plantes basses pour le devant de la scène

Au pied d'un muret, pour une rocaille, dans des allées, sur le devant des massifs fleuris :

- Arméria (gazon d'Espagne) : 10 à 20 cm, floraison rose vif en mai/juin, exposition ensoleillée et sol sec.
- Aubriétia : 10 à 20 cm, floraison dès le début du printemps, plante tapissante.
- Campanule, notamment la campanule des murs : 10 à 20 cm, floraison bleu vif très abondante et sans cesse renouvelée.
- Corbeille d'argent : 10 à 15 cm, plante tapissante au feuillage argenté se couvrant en avril /mai de petites fleurs blanches.
- Hellébore ou Rose de Noël : 20 à 30 cm, floraison en plein hiver.
- Iberis sempervirens (Thlaspi toujours vert) : 20 à 30 cm, à nombreuses boules de fleurs blanches, floraison très longue et abondante.

### Les plantes moyennes ou hautes pour le fond du décor

Derrière les plantes basses au cœur des massifs fleuris ou en fond de décor :

- Ancolie : 60 à 80 cm, fleurs de forme originale avec une large palette de coloris.
- Asters : 20 à 120 cm, floraisons tardives jusqu'en octobre.
- Iris des jardins : 80 cm, plantation de rhizomes en surface, très nombreuses variétés aux coloris variés.
- Lupin : 80 à 120 cm, sols profonds et acides, exposition ensoleillée.
- Pivoine : 60 à 100 cm, énormes fleurs en mai/juin sur sol riche.

# Une prairie fleurie pour les insectes pollinisateurs

- **Saisons** : automne (septembre, octobre) / été (fin juin)
- **Durée** : 3 séances de 45 min
- **Matériel** :
  - un mélange de graines de fleurs champêtres : plusieurs sortes de mélanges sont proposées par les jardineries en fonction du lieu et de l'espace de culture
  - des fourches-bêches
  - des sachets en papier (type sachet de primeurs des marchés)
  - pour la préparation du terrain, voir la fiche dédiée page 16

## Déroulement de la 1<sup>ère</sup> séance en automne : préparation du terrain et semis

- Répartir le mélange de graines dans les sachets.
- Placer les enfants en ligne sur un bord du terrain avec leur sachet rempli de graines en laissant 1m entre chacun et les laisser lancer « à la volée » des poignées de graines en avançant.
- Faire marcher les enfants sur l'espace semé, sans trop appuyer, pour enterrer légèrement les graines.
- Arroser en pluie fine pour ne pas déranger les graines.

**NB** : arroser cet espace lorsque la terre se dessèche.

## Déroulement de la 2<sup>ème</sup> séance en été : réalisation de la fauche

**Matériel** : une faux (ne pas tondre la prairie)

Activité réservée aux plus grands

- Montrer la façon de tenir la faux et le geste de fauche aux enfants : il doit être ample et souple.
- Faucher les tiges à environ 15-20 cm du sol.
- Laisser l'herbe coupée se faner quelques jours sur place pour donner le temps aux insectes de quitter ce foin et aux graines à maturité de tomber au sol pour la floraison de l'année suivante.

## Déroulement de la 3<sup>ème</sup> séance en été : ramassage de la paille

**Matériel** : des balais à gazon, brouettes, fourches-bêches

- Ramener sur le bord le foin en tas avec les balais à gazon.
- Déposer les tas dans les brouettes avec les fourches-bêches.
- Stocker ce foin dans un endroit sec et aéré pour les futurs paillages ou l'introduire dans le bac à compost.

### Principe et utilité d'une prairie fleurie ?

Le principe est de créer un espace fleuri où la nature prend le pas sur les activités de jardinage : une jolie floraison colorée et champêtre sans entretien régulier !

Les pollinisateurs viendront butiner dans ce parterre fleuri et parfumé avant d'explorer les autres espaces fleuris du jardin. Les papillons, abeilles et bourdons sont en effet les alliés du jardinier car ce sont les principaux acteurs de la pollinisation, indispensable à la culture des légumes et des arbres fruitiers.

# Le forçage des bulbes pour des floraisons avant Noël

- **Saison** : automne (début octobre)
- **Durée** : 2 séances de 45 min
- **Matériel** :
  - des pinceaux et des palettes de peinture à l'eau
  - des bulbes de jacinthes, de narcisses et de crocus
  - des pots de yaourt ou des verres en plastique de forme flûte
  - des récipients en plastique peu profonds (par exemple des plats pour bébé), des assiettes creuses en plastique ou des soucoupes pour pots de fleurs
  - du gravier et du sable
- **Organisation** : faire des binômes « Culture en carafe » et des binômes « Culture à la chinoise »

## Séance 1 : décoration des récipients

- Présenter l'activité de forçage des bulbes qui produira de jolies floraisons avant les vacances de Noël.
- Constituer les binômes « Culture en carafe » et « Culture à la chinoise », distribuer les pots de yaourt ou flûtes en plastique aux premiers et les récipients ou assiettes creuses aux seconds.
- Faire décorer les pots et récipients des futures plantations avec de la peinture.

## Séance 2 : plantation des bulbes

### Binômes « Culture en carafe » :

- Verser de l'eau dans les pots de yaourt (ou les flûtes).
- Placer les bulbes de jacinthes dans les pots, la base doit affleurer l'eau.
- Placer les « carafes » dans un lieu frais (5 à 10°C) et sombre durant environ 7 semaines. Maintenir le niveau d'eau pendant cette période.

### Binômes « Culture à la chinoise »

- Mélanger le gravier et le sable et étaler une couche du mélange dans les récipients creux jusqu'à mi-hauteur.
- Verser de l'eau jusqu'au niveau supérieur du gravier.
- Placer sur ce lit des bulbes de narcisses et de crocus bien serrés en évitant qu'ils se touchent.
- Ajouter une deuxième couche du mélange de manière à bien caler les bulbes.
- Placer les récipients dans un lieu frais (5 à 10°C) et sombre durant environ 7 semaines. Arroser régulièrement durant cette période.

## Après 7 à 8 semaines, lorsque les pousses atteignent environ 3 cm

- Ramener les cultures à la lumière dans une pièce chauffée, ce qui va simuler le retour de la belle saison et le démarrage précoce de la croissance et du développement.

**NB** : jeter les bulbes en fin de floraison, ils ne fleuriront plus.



# Semis et plantation d'un massif de fleurs

## • Saisons :

- automne (octobre) :
  - > semis des annuelles rustiques (souci, pois de senteur, centaurée, coréopsis, coquelicot...)
- printemps (mars, avril, mai) :
  - > repiquage des annuelles rustiques,
  - > semis des annuelles à cycle rapide (alysse, capucine, campanule, giroflée, julienne de Mahon, thlaspi...),
  - > plantation des annuelles à floraison immédiate (bégonia, géranium, pétunia, verveine, ageratum, impatiens, muflier, œillet d'Inde...).

## • Durée : séance(s) de 45 min

## • Matériel : plantoirs, arrosoirs, sachets de graines et plants des espèces retenues, des pots et jardinières pour des semis en pépinière

## Déroulement de l'activité semis (octobre et début du printemps)

### 1- Pour les grosses graines

- Préparation la veille : faire tremper les grosses graines (pois de senteur, capucine...) dans de l'eau tiède.
- Sortir les graines de l'eau et bien les sécher.
- Préparer des poquets (petits trous) avec les plantoirs aux emplacements prévus (selon le plan du massif) et y déposer 3 ou 4 graines de la même espèce.
- Recouvrir de terre, tasser et arroser.

### 2- Pour les petites et moyennes graines

- Mélanger les graines à du sable et les semer à la volée aux emplacements prévus.
- Recouvrir les moyennes d'1/2 centimètre de terreau, tapoter les petites à la main pour qu'elles adhèrent à la terre sans les recouvrir.
- Arroser délicatement les semis avec un arrosoir à pomme fine pour ne pas déranger les graines.

### 3- Semis en pépinière (régions à gelées fréquentes)

- Semer les graines dans des pots ou des jardinières en les espaçant suffisamment pour faciliter leur déterrage au moment du repiquage.
- Etiqueter les plants et les entreposer dans une pièce près d'une fenêtre.

## Déroulement de l'activité plantation et repiquage (mai)

- Préparer avec les plantoirs des trous légèrement plus grands que les godets aux emplacements prévus.
- Ôter délicatement le godet et déposer la plante dans le trou.
- Repiquage des semis mis en pépinière : pour les plantes en jardinière, creuser autour de la plante à 10 cm du collet pour éviter de couper les racines, sortir délicatement la motte avec le plant, ôter un peu de terre et déposer le plant à son emplacement définitif.
- Refermer le trou en tassant la terre au pied de la plante, former une cuvette autour du pied.

### Un jardin fleuri pour la rentrée

Les cosmos et les capucines seront semés au printemps.

Les bégonias, géraniums, verveines, alysses odorants, impatiens, œillets d'Inde, pétunias, anthémis, sauge splendens à fleurs rouges ou superba à fleurs bleu violacé seront plantés en mai-juin.



# Semis et plantation de légumes

- **Saison** : printemps (mars, avril, mai, juin)
- **Durée** : séance(s) de 45 min (nombre en fonction du nombre d'espèces)
- **Matériel** :
  - cordeau, serfouettes, râteliers, plantoirs, sachets de graines et plants des espèces retenues

## Déroulement des activités

### Semis en ligne (convient pour toutes les espèces potagères)

- Poser un cordeau, tracer un sillon peu profond à l'aide d'une serfouette.
- Déposer les graines dans ce sillon, plus ou moins espacées suivant les espèces.
- Recouvrir de terre et tasser avec le dos du râtelier.

### Semis en poquets (petits trous pour les grosses graines : haricots, petits pois, fèves, concombres, courges et melons)

- Poser un cordeau en ligne, creuser des poquets à l'aide d'une serfouette.
- Déposer 3 à 5 graines au fond des trous, recouvrir de terre et tasser avec le dos du râtelier.

**NB** : Après la levée, seuls les 2 plants les plus vigoureux sont conservés.

### Plantation

- Préparer avec les plantoirs des trous légèrement plus grands que les godets aux emplacements prévus.
- Ôter délicatement le godet et déposer la plante dans le trou.
- Refermer le trou en tassant la terre au pied de la plante, former une cuvette autour du pied.



### La période de semis

Le sol doit être suffisamment réchauffé : attendre la fin des gelées, idéalement une dizaine de jours après le début du printemps. Certaines espèces sont plus frileuses que d'autres : attendre que la température au sol soit au moins de 8 à 10 °C pour les radis, oignons, épinards ; 10 à 12 °C pour les carottes, laitues, pois ; 15 à 18 °C pour les tomates, haricots... La mâche est semée en septembre-octobre.

### La profondeur des semis

Plus la graine est petite, plus elle doit être placée en surface.

0,5 à 1 cm : carotte, mâche, laitue, radis rond, tomate, aubergine

2 cm : radis long, betterave, courgette, concombre, potiron

3 cm : petits pois, haricot

# Eclaircissage après la germination des semis de légumes

- **Saison** : printemps (mars, avril, mai, juin), 2 à 3 semaines après les semis

Quand les jeunes pousses atteignent 2 à 3 cm et qu'elles ont développé 3 à 4 feuilles, l'éclaircissage va permettre de donner suffisamment de place aux plantes pour se développer.

- **Durée** : 1 à 2 séance(s) de 45 min (selon le nombre d'espèces semées)

- **Matériel** :

- binettes et arrosoirs

- **Organisation** :

- 3 groupes d'enfants dont les rôles seront inversés durant l'activité : groupe désherbage - groupe arrosage - groupe éclaircissage

- positionner les enfants du groupe désherbage en ligne devant les rangs de jeunes pousses de légumes, derrière eux, les enfants du groupe arrosage et fermant la marche, les enfants du groupe éclaircissage : il y a donc 3 enfants devant chaque rang

- les enfants du groupe arrosage repassent dans le rang quand ceux du groupe éclaircissage ont terminé (voir déroulement)

## Déroulement de la séance

- L'enfant du groupe désherbage passe en premier sur le rang de jeunes légumes pour ôter à la main les mauvaises herbes.
- L'enfant du groupe arrosage passe en second sur le rang pour arroser aux pieds des pousses, ce qui ramollira la terre et facilitera l'arrachage.
- L'enfant du groupe éclaircissage passe ensuite sur le rang et fait une sélection « visuelle » pour supprimer les pousses les plus faibles (tiges molles, feuilles tombantes) : pincer la plantule entre le pouce et l'index à raz de terre puis tirer doucement jusqu'à ce que les petites racines sortent ; tasser légèrement la terre autour des plants se trouvant à côté.
- L'enfant du groupe arrosage repasse dans le rang pour arroser à nouveau aux pieds des plantules.

## Que faire des plantules retirées ?

- La plupart de ces jeunes légumes (sauf les légumes racines) peuvent être replantés sur un nouveau rang.

## Les bonnes distances

Espèces	Ecartement entre les lignes	Ecartement des plantes sur la ligne
Carotte	15 à 25 cm	3 à 8 cm
Epinard	25 à 40 cm	10 à 15 cm
Haricot à rames	40 à 70 cm	70 à 80 cm
Haricot nain	40 à 45 cm	40 à 50 cm
Laitues	30 à 40 cm	20 à 30 cm
Laitue à couper	20 à 30 cm	15 à 20 cm
Mâche	20 cm	3 à 5 cm
Navet	15 à 20 cm	10 à 15 cm
Oignon	15 à 20 cm	5 à 10 cm
Petit pois à rames	50 à 60 cm	25 cm
Petit pois nains	30 à 40 cm	20 cm
Poireau	30 à 40 cm	8 à 15 cm
Radis	10 cm	2 à 3 cm
Tomate	60 à 80 cm	60 à 80 cm

# Entretien des cultures et arrosage économe

- **Saison** : tout au long de l'année scolaire
- **Durée** : séance(s) de 45 minutes

## Arroser en économisant l'eau

La fréquence de l'arrosage dépend du type de sol, des espèces, de l'ensoleillement et de la générosité du ciel ; vérifiez régulièrement l'humidité du sol et l'état du feuillage et des fleurs.

En périodes chaudes et lorsque le ciel se montre avare, arroser deux à trois fois par semaine au pied des plantes avec un arrosoir muni de sa pomme.

Ne jamais arroser en plein soleil, car l'eau s'évaporerait trop vite, ni sur le feuillage pour limiter le développement de certaines maladies.

Remarque : penser à récupérer l'eau de pluie en installant dans le jardin un récupérateur raccordé à la gouttière de l'abri de jardin.

## Biner

C'est bien connu, « un binage vaut deux arrosages ».

Biner régulièrement pour casser la croûte en surface autour des pieds des plantes et limiter ainsi l'évaporation de l'eau du sol.

## Désherber

Biner permet également de retirer les herbes indésirables pour éviter qu'elles concurrencent les plantes.

## Pailler

Pailler au pied des plantes limitera l'évaporation de l'eau, maintiendra le sol frais plus longtemps et empêchera le développement des herbes indésirables.

Pailler permet également de protéger les plantes des aléas climatiques, notamment les fortes gelées.

## Eclaircir les fleurs annuelles

Éliminer en priorité les jeunes pousses les plus chétives, un mois après les semis.

Chaque plante doit être espacée de sa voisine d'au moins la moitié de sa taille adulte.

## Éliminer les fleurs fanées

Durant la floraison et pour toutes les espèces, couper les fleurs fanées.

## Tailler les plantes vivaces

En fin de floraison, tailler bas (rabattre) les hampes florales des plantes vivaces pour favoriser les jeunes pousses.



Retrouvez des conseils et  
des idées d'activités sur :  
[www.jardinons-alecole.org](http://www.jardinons-alecole.org)



GNIS : 44 rue du Louvre  
75001 Paris  
[www.gnis.fr](http://www.gnis.fr)